

# Fundación 20<sup>↑</sup>20

visión | reflexión | propuesta

## **Crisis Alimentaria e Inflacionaria ¿Qué Hacer?**

# I. La Naturaleza de la Crisis

El Shock Exógeno de Oferta

# CONFLICTO EN UCRANIA: EFECTOS ECONÓMICOS

PRECIOS DE ENERGÍA

incremento del precio del petróleo y combustibles



PRECIOS GRANOS BÁSICOS

Aumento precio del trigo y maíz



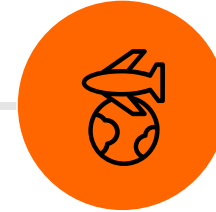
TASAS DE INTERÉS

Mayores expectativas inflacionarias



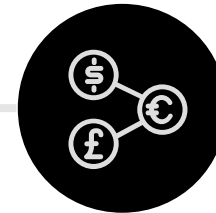
COMERCIO MUNDIAL

Entorpecimiento de cadenas de suministro



MERCADOS FINANCIEROS

Inestabilidad en bolsas y divisas



DESGLOBALIZACIÓN

Silos/bloques geo-estratégicos



# Pero no solo es Ucrania

El shock exógeno se complica por factores previos y posteriores a la guerra



## CADENA DE SUMINISTROS

La recuperación post recesión de Covid19 trajo un desequilibrio entre oferta y demanda

ANTES

DESPUÉS

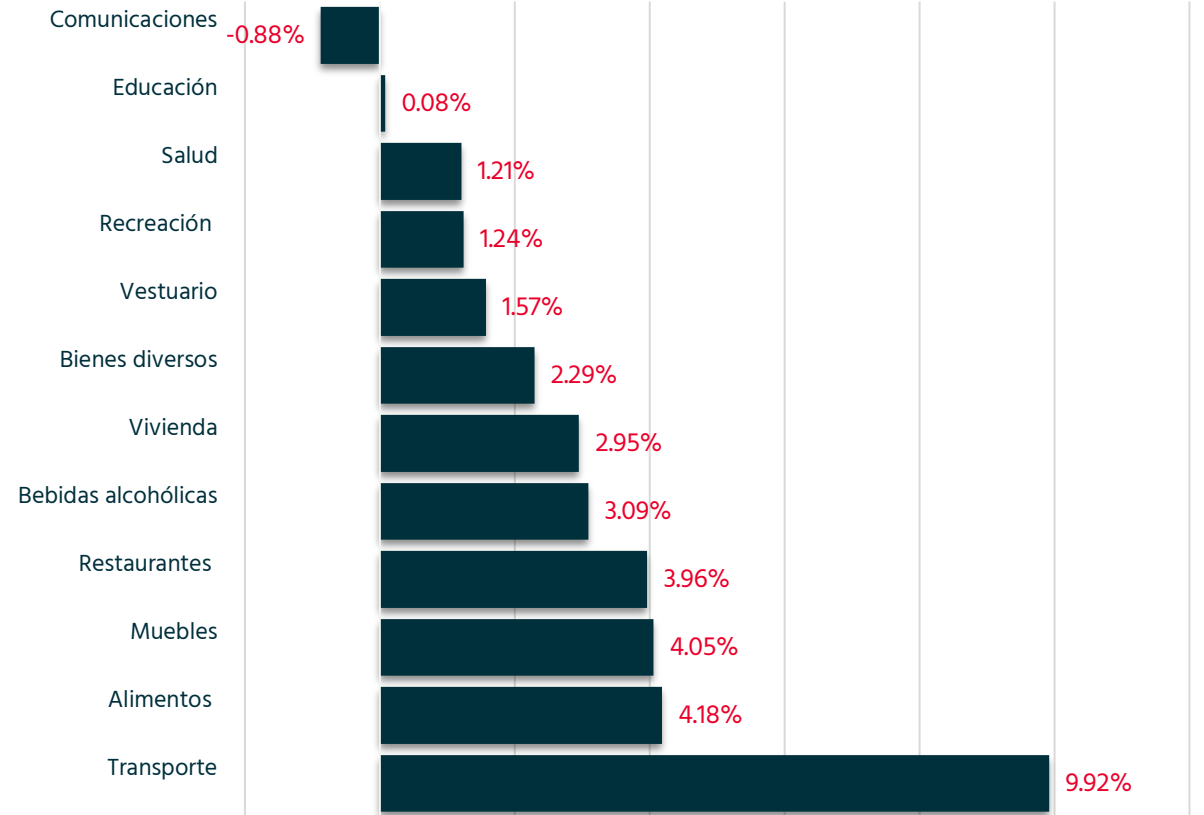
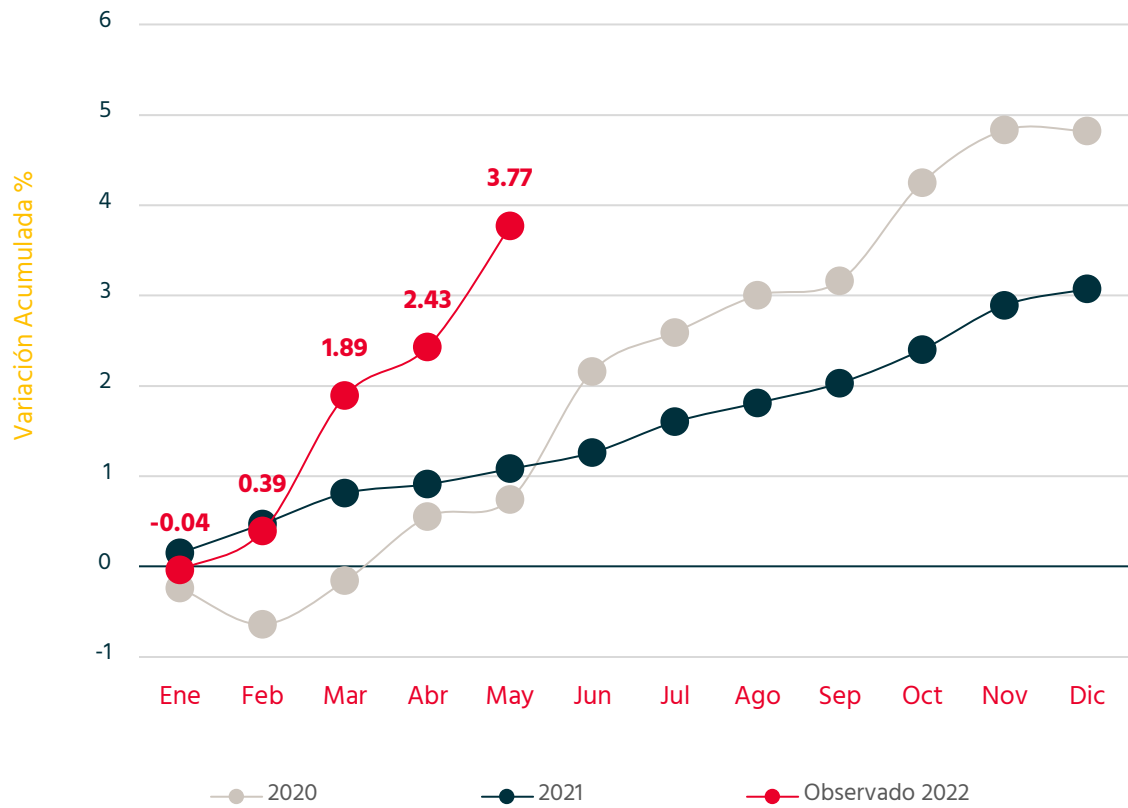


## SEQUÍA EN SUDESTE DE ASIA

El Granero “de repuesto” colapsó entre abril y junio de 2022

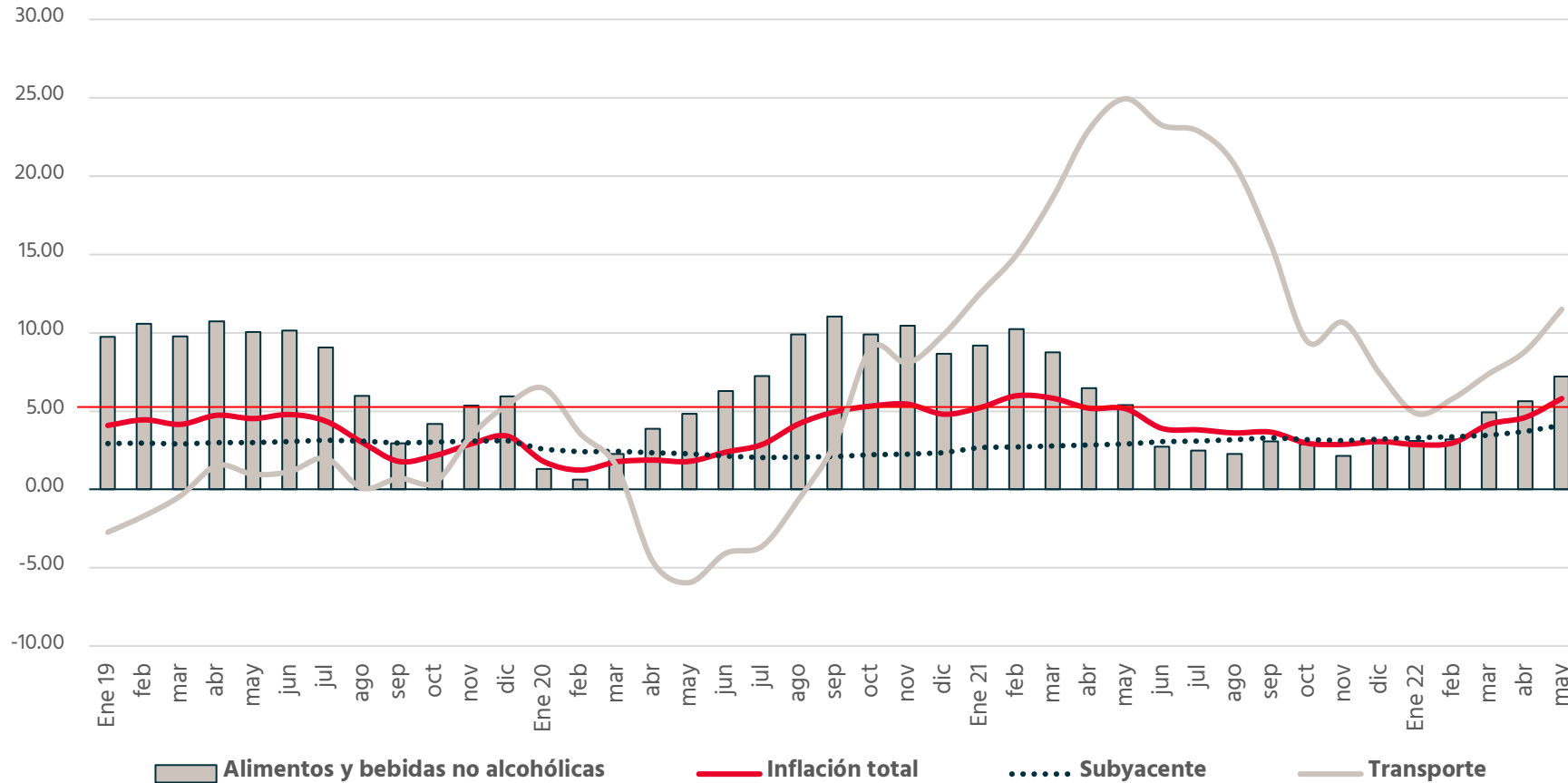
# EFEECTO 1: CRISIS INFLACIONARIA

## inflación acumulada a mayo de 2022



# EFECTO 1: CRISIS INFLACIONARIA

## Inflación interanual a mayo de 2022



Los “shocks de oferta” no solo causan inflación: también ralentizan la producción

↳ ESTANFLACIÓN

Fuente: Estimación COPADES. INE (cifras observadas)

# EFECTO 2: CRISIS ALIMENTARIA

## Acute food insecurity forecast, 2022

**2.5M people**

were forecast to be in Crisis or worse (IPC Phase 3 or above) in September 2021–January 2022

**2.45M people**  
in Crisis  
(IPC Phase 3)

**0.06M people**  
in Emergency  
(IPC Phase 4)

The number of people in Crisis or worse (IPC Phase 3 or above) is expected to decrease in early 2022, particularly the population in Emergency (IPC Phase 4).

**14%** of the population analysed was forecast to be in Crisis or worse (IPC Phase 3 or above)



Note: 0.02% of the population analysed were expected to be in Emergency (IPC Phase 4).

**7.99M people** were forecast to be in Stressed (IPC Phase 2)

The analysis covers **100%** of the country's total population of **17.1 million** people.

Source: IPC, June 2021.

MAP 3.27

### IPC acute food insecurity situation, September 2021–January 2022

The departments of Huehuetenango, Totonicapán, Quiché, Alta Verapaz and Chiquimula will continue to experience Crisis (IPC Phase 3) while the remaining departments will be in Stressed (IPC Phase 2).



The boundaries and names shown and the designations used on this map do not imply official endorsement or acceptance by the United Nations.

Source: Guatemala IPC Technical Working Group, June 2021.

The number of people in Crisis or worse (IPC Phase 3 or above) is expected to decrease as economic activities continue to recover. However, sustained increases in the price of food and fuel throughout 2021 will contribute to acute food insecurity figures at the start of 2022, while weather extremes are expected to play a secondary role.

#### Economic shocks, including COVID-19

Acute food insecurity outcomes in early 2022 will be driven in large part by high prices for fuel, transport and food, which were expected to continue to erode poor household purchasing power (IPC, June 2021; FEWS NET, November 2021). In 2022, the price of gas and diesel is projected to increase 28 and 27 percent, respectively, compared to their five-year averages. The domestic price of corn and beans will also likely remain above the five-year average in 2022 – 35 and 31 percent, respectively – driven mainly by the high cost of fuel and fertilisers (FEWS NET, January 2022).

#### Weather extremes

Households in the Dry Corridor and areas affected by hurricanes Eta and Iota are projected to face Crisis (IPC Phase 3), as they have been unable to fully recover after several years of erratic weather patterns, including droughts and excessive rainfall (IPC, January 2022). During the period March–May 2022, over 60 percent of agricultural households in the Ch'orti' micro-region are expected to have exhausted their basic grains stocks due to localised production shortfalls, thereby increasing household dependence on markets for food needs (IPC, January 2022).

- La Red Mundial contra Crisis Alimentarias con el apoyo de la Red de Información de Seguridad Alimentaria (Food Security Information Network, FSIN) oficializó el “Informe Mundial sobre Crisis Alimentarias 2022”,
- Cifras más actualizadas pronostican 4.5 millones de guatemaltecos en riesgo de inseguridad alimentaria para finales de 2022

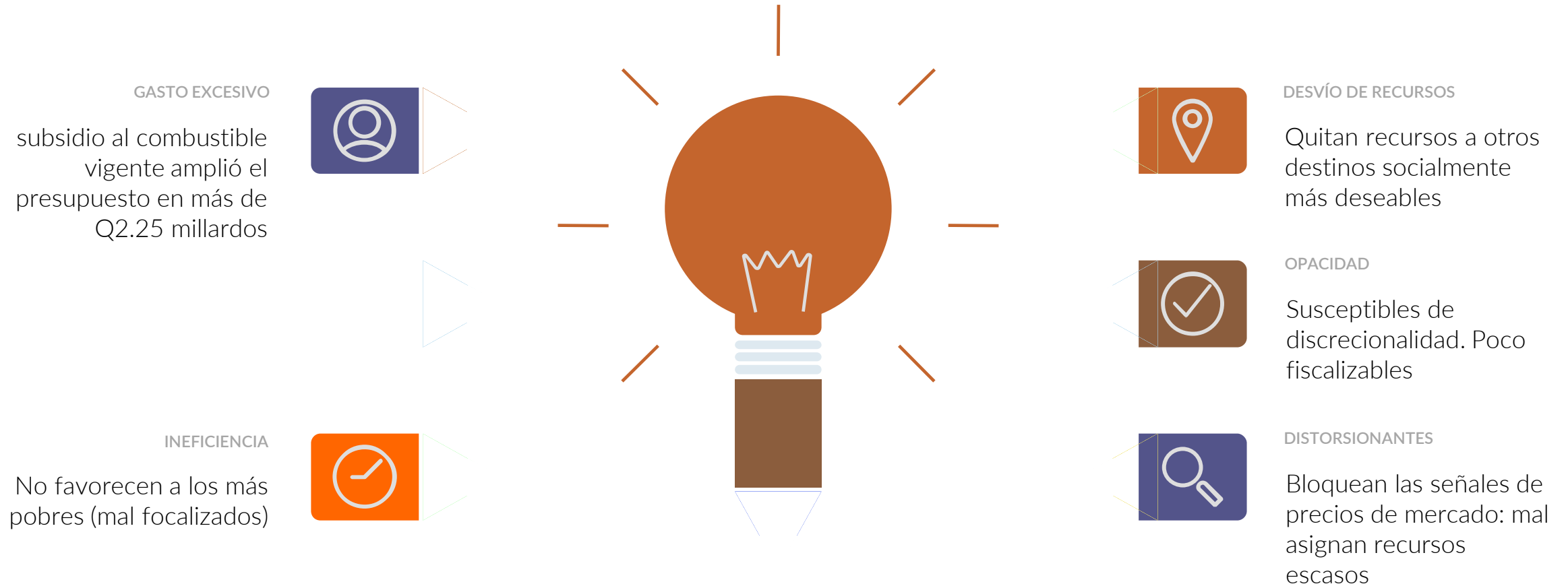
## II. El Problema con los Subsidios

Las “soluciones fáciles” no siempre son soluciones



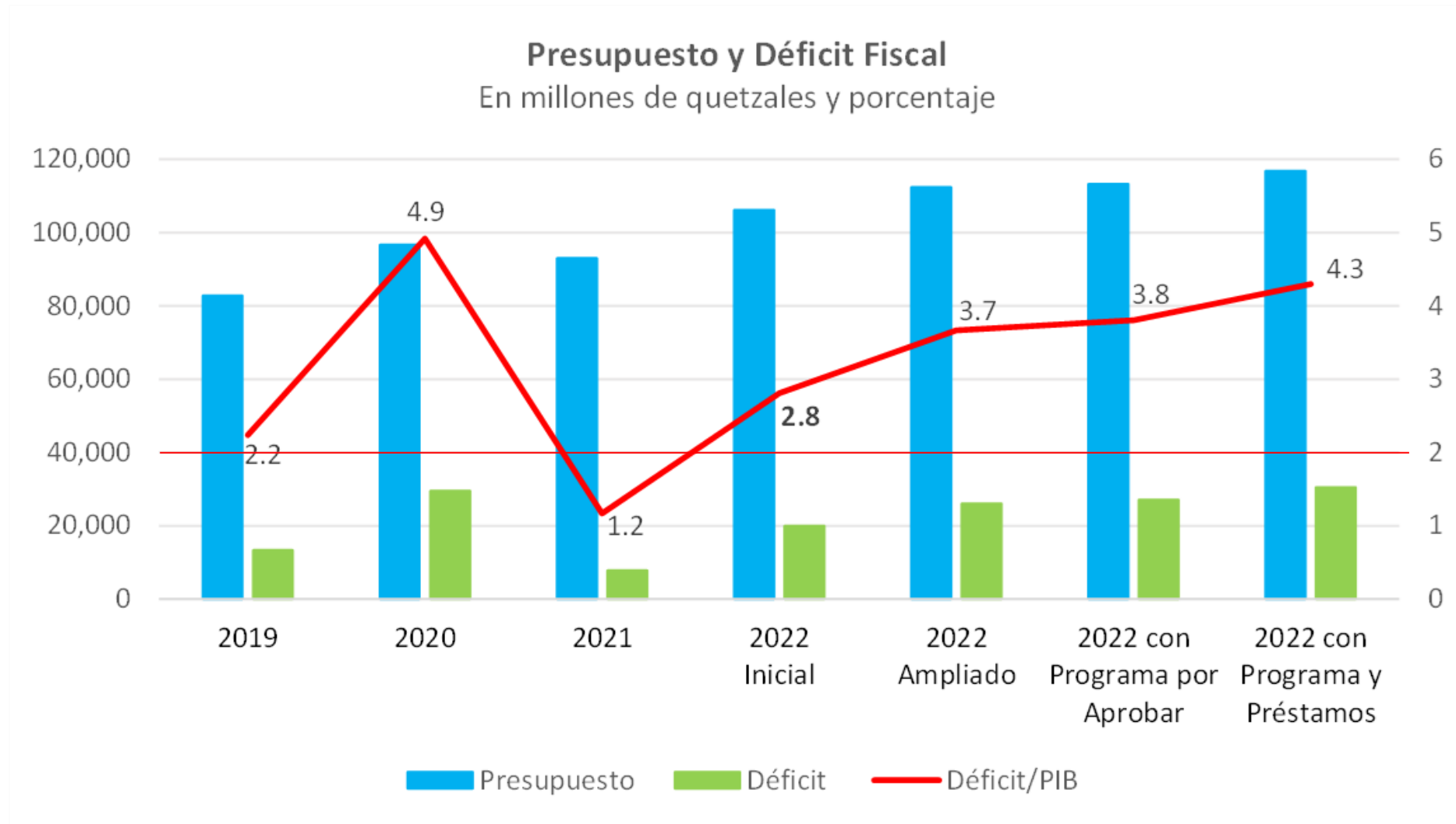
# El atajo más evidente

otorgar subsidios al combustible, a pesar de que dicha medida ha demostrado evidentes falencias en todo lugar y tiempo en que se ha aplicado



Son políticamente difíciles de quitar

# El Déficit Fiscal se Desborda



# III. Posibles Medidas a Aplicar

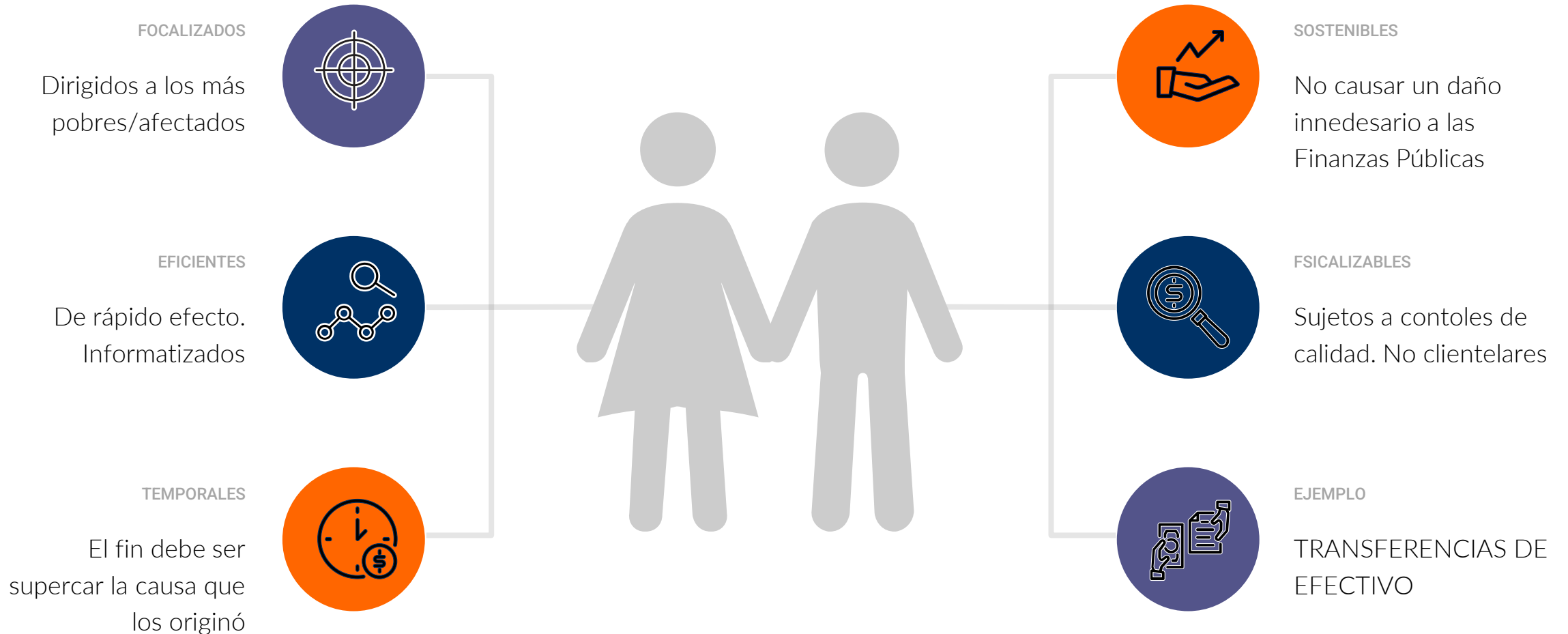
Que el remedio no salga peor que la enfermedad

# Empezar por lo Esencial



# Compensadores Sociales

tendrán un costo fiscal que podrá compensarse desmantelando gradualmente los subsidios que ahora están vigentes



# Para la crisis alimentaria

Algunas posibles medidas. El Programa de Emergencia del Gobierno (en la parte agrícola) contiene otras medidas adecuadas

**Facilitación de las importaciones**  
Barreras y procesos portuarios y aduanales



**Semillas Mejoradas**  
Apoyo a nuevas variedades ya existentes



**Apoyo a los productores**  
Fondos de garantía. Extensionismo



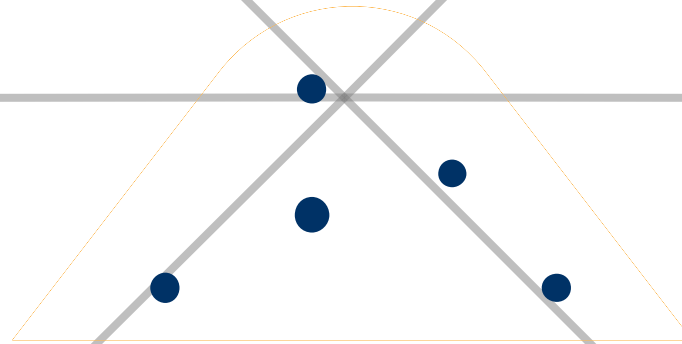
**Eficientar uso de fertilizantes**  
Revisión de programas actuales: focalizarlos



**Distribución directa**  
En caso de emergencia, a cargo del gobierno



**Reducción de aranceles**  
En caso de emergencia, temporalmente



# Para la crisis inflacionaria

Se necesita una adecuada mezcla de políticas macroeconómicas que complemente los esfuerzos por el lado monetario con un cuidadoso plan de austeridad fiscal



# Evitar las tentaciones

Aprender de las experiencias del pasado y no dejarse llevar por las premuras de la conveniencia política

- Subsidios
- Precios tope
- Inflar el déficit
- “Usar” RMI
- Gasto público no especificado
- No reconocer la crisis





# Gracias por su atención

Mario A. García Lara

20↑20

(502) 2339-2628 (29) | [info@fundacion2020.org.gt](mailto:info@fundacion2020.org.gt)  
Vía 5 | 5-34 z.4 | Centro Financiero Banco Industrial | Torre 3 | Nivel 6 | Oficina 9 | Ciudad de Guatemala  
[fundacion2020.org.gt](http://fundacion2020.org.gt) |   @f2020